

Wirtschaftstätigkeit in Nordrhein-Westfalen

- Zahlen und Übersichten -

4. Quartal 2008

Inhaltsverzeichnis

	<u>Seite</u>
I. Ergänzende Daten zu Banken (MFIs) in Nordrhein-Westfalen	
1. Erstabatz festverzinslicher Wertpapiere nordrhein-westfälischer Emittenten	1
2. Umlauf an Bankschuldverschreibungen nordrhein-westfälischer Emittenten	1
3. Entwicklung des Bauspargeschäfts in Nordrhein-Westfalen	2
II. Aufkommen und Einnahmen aus Steuern in Nordrhein-Westfalen	3
III. Wirtschaftstätigkeit in Nordrhein-Westfalen	
1. Auftragseingang im Verarbeitenden Gewerbe	4
2. Index der Nettoproduktion	6
3. Bauwirtschaft	8
4. Arbeitsmarkt	10
5. Verbraucherpreisindex für Nordrhein-Westfalen	12
6. Einzelhandelsumsätze	13
7. Ausfuhr	14

1. Erstabsatz festverzinslicher Wertpapiere nordrhein-westfälischer Emittenten ¹⁾								
Bis Ende 1998 Mio DM / ab 1999 Mio Euro Nominalwert								
Zeit	Hypo- theken- pfand- briefe	Offent- liche Pfand- briefe	Schuld- verschr. von Spe- zialkredit- instituten	Sonstige Bank- schul- verschr.	An- leihen der öffentl. Hand	Brutto- absatz ins- gesamt	Tilgungen	Netto- absatz ins- gesamt
1996	4 375	47 782	23 547	26 922	3 850	106 476	63 624	43 652
1997	2 557	65 709	20 630	23 590	3 704	116 190	74 046	42 144
1998	3 466	75 848	30 423	23 661	3 940	137 338	79 902	57 436
1999	665	38 313	20 880	23 493	177	83 528	54 532	28 996
2000	1 383	34 857	9 093	27 273	3 018	75 624	62 850	12 774
2001	2 184	35 010	5 488	40 194	9 513	92 389	65 977	26 412
2002	2 853	24 522	8 979	59 054	9 738	105 146	105 697	- 551
2003	3 383	38 402	11 602	72 328	67 236	192 951	177 994	14 957
2004	4 413	23 970	7 773	70 224	9 214	115 594	98 529	17 065
2005	1 739	29 357	12 716	80 747	12 553	137 111	105 441	31 670
2006	2 105	37 414	14 351	79 275	12 690	145 835	106 394	39 441
2007	1 694	16 964	6 313	88 271	11 447	124 689	119 601	5 087
2007 4.Vj.	654	3 014	0	19 805	3 960	27 433	27 884	- 451
2008 1.Vj.	2 695	982	11 922	9 148	3 065	27 812	43 618	-15 806
2.Vj.	1 338	2 336	15 898	14 895	1 598	36 065	35 397	668
3.Vj.	511	1 331	11 791	11 228	2 131	26 993	25 442	1 551
4.Vj.	422	1 519	11 197	11 153	6 370	30 662	40 108	-9 446

2. Umlauf an Bankschuldverschreibungen nordrhein-westfälischer Emittenten ^{1) 2)}					
Bis Ende 1998 Mio DM / ab 1999 Mio Euro Nominalwert					
Jahres- bzw. Monatsende	insgesamt	davon			
		Hypotheken- pfandbriefe	Öffentliche Pfandbriefe	Schuldverschrei- bungen von Spezialkredit- instituten	Sonstige Bank- schul- ver- schreibungen
1996	321 215	17 186	147 655	89 686	66 688
1997	364 826 a)	17 633	181 948	97 947	67 298
1998	422 122	16 731	224 940	110 868	69 583
1999	246 328	7 591	128 520	68 536	41 681
2000	257 792	7 009	136 444	69 702	44 637
2001	257 650 a)	5 509	130 875	65 171	56 095
2002	250 232	6 745	126 515	56 462	60 510
2003	216 934 a)	5 159	108 889	34 391	68 496
2004	227 462 a)	7 738	106 046	17 826	95 851
2005	253 575	7 963	108 594	22 047	114 972
2006	283 320	7 744	116 131	26 953	132 492
2007	283 535	7 189	104 030	24 882	147 434
2008 März	269 530	9 437	88 568	74 699	96 826
Juni	269 938	10 188	82 519	78 755	98 477
Sept.	219 108	7 921	33 178	80 262	97 747
Dez.	206 471	9 435	31 334	73 220	92 481

1) Inhaberschuldverschreibungen soweit börsenfähig

2) begeben nach dem 20. Juni 1948

3. Entwicklung des Bauspargeschäfts in Nordrhein-Westfalen										
Bis Ende 1998 Mio DM / ab 1999 Mio Euro										
Zeit	neu abgeschlossene Verträge		Kapital zusa- gen 2)	Kapitalauszahlungen					Mittelaufkommen	
	Stück- zahl in Tsd	Ver- trags- summe		zugeteilte Bauspareinlagen		zugeteilte Bauspardarlehn		neu ge- währte Zwi- schen- kredi- te und sonsti- ge Bau- darlehn	Bau- spar- bei- träge 3)	Til- gungs- ein- gänge
				ins- gesamt	dar. zur Ab- lösung von Zwi- schen- kredi- ten	ins- gesamt	dar. zur Ab- lösung von Zwi- schen- kredi- ten			
1991	410	12 775	5 138	2 245	588	1 710	506	1 353	3 103	2 059
1992	406	13 122	5 881	2 492	647	1 959	578	1 504	3 264	2 044
1993	382	12 871	6 499	2 594	713	2 098	655	1 631	3 364	2 190
1994	381	13 129	6 527	2 483	751	1 948	658	1 924	3 415	2 273
1995	377	12 825	6 147	2 479	736	1 953	637	1 679	3 317	2 270
1996	470	16 193	6 498	2 452	777	1 866	636	1 977	3 569	2 346
1997	431	15 288	6 747	2 599	843	1 911	661	2 144	3 731	2 402
1998	430	15 248	6 628	2 791	818	1 880	622	1 869	3 746	2 460
1999	452	8 333	3 615	1 413	416	845	316	1 106	1 991	1 293
2000	396	7 632	3 496	1 497	366	939	293	1 005	1 951	1 151
2001	409	7 781	3 082	1 280	297	809	247	820	1 914	1 155
2002	417	8 205	3 095	1 265	313	780	505	660	1 963	1 126
2003	521	9 893	3 279	1 336	308	699	250	688	2 123	1 144
2004	519	10 176	3 284	1 368	343	707	273	694	2 267	1 065
2005	460	9 314	2 971	1 270	300	511	215	525	2 262	1 050
2006	420	9 513	2 993	1 341	273	478	176	460	2 202	858
2007	456	9 085	3 156	1 461	262	573	187	435	2 169	753
2007 4.Vj.	106	2 390	742	361	66	160	51	98	664	185
2008 1.Vj.	99	2 201	844	379	61	151	46	87	491	174
2.Vj.	97	2 214	853	401	62	167	48	115	515	179
3.Vj.	94	2 169	907	412	77	202	63	118	443	178
4.Vj.	123	2 557	812	402	60	182	46	95	652	185

1) gegenüber Kreditinstituten und Nichtbanken

2) Zuteilungen, zugesagte Zwischenkredite und zugesagte sonstige Baudarlehn

3) einschließlich Zinsgutschriften auf Bauspareinlagen und gutgeschriebener Wohnungsbauprämie

II. Steueraufkommen und -einnahmen in Nordrhein-Westfalen

	Januar bis Dezember			
	2007		2008	
	Aufkommen 100%			Landesanteil
	Tsd €		Veränderungen gegen Vorjahr in %	Tsd €
I. <u>Gemeinschaftliche Steuern</u>				
Lohnsteuer	39 714 654	41 947 253	+ 5,6	13 510 851
Veranlagte Einkommensteuer	6 177 714	7 754 059	+ 25,5	3 295 475
Nicht veranlagte Steuern vom Ertrag 1)	6 101 678	7 631 159	+ 25,1	3 917 397
Körperschaftsteuer	5 207 008	3 307 029	- 36,5	1 537 304
Steuern vom Umsatz 2)	42 339 280	44 143 301	+ 4,3	13 823 596
Fonds "Deutsche Einheit"	0	0	X	0
II. <u>Gewerbesteuerumlage 3)</u>	1 574 728	1 613 092	X	1 311 950
Summe I. und II.	101 115 062	106 395 893	+ 5,2	37 396 573
III. <u>Landessteuern</u>				
Vermögensteuer	1 094	- 1 881	X	- 1 881
Erbschaftsteuer	1 013 708	1 084 254	+ 7,0	1 084 254
Kraftfahrzeugsteuer	1 891 972	1 871 783	- 1,1	1 871 783
Biersteuer	199 282	190 989	- 4,2	190 989
sonstige Steuern	1 838 888	1 576 517	- 14,3	1 576 517
Summe III.	4 944 944	4 721 662	- 4,5	4 721 662
Steuern insgesamt	106 060 006	111 117 555	+ 4,8	42 118 235
nachrichtlich:	Januar bis Dezember 2007			40 522 863
	Veränderungen gegen Vorjahr			1 595 372
	%			+ 3,9

1) einschließlich Zinsabschlag

2) einschließlich Landesanteil an der Einfuhrumsatzsteuer

3) einschließlich Zuschlag zur Gewerbesteuerumlage; die Gewerbesteuerumlage wird von den Gemeinden vierteljährlich nachträglich abgeführt.

Quelle: Finanzminister des Landes Nordrhein-Westfalen

1. Auftragseingang im Verarbeitenden Gewerbe, preisbereinigt							
a) Auftragseingang insgesamt							
2000 = 100							
	Veränderungen gegen Vorjahr in %						Indexstand Dez 2008
	2008						
	Jahr	3.Vj.	4.Vj.	Oktober	November	Dezember	
Vorleistungsgüter	- 6,3	- 2,8	- 24,6	- 13,4	- 31,2	- 29,6	+ 67,5
Investitionsgüter	- 6,3	- 5,4	- 33,7	- 29,5	- 35,1	- 37,2	+ 80,7
Gebrauchsgüter	- 0,9	+ 0,8	- 10,2	- 5,9	- 13,4	- 12,1	+ 63,9
Verbrauchsgüter	- 4,9	- 7,1	- 5,1	- 8,7	- 8,1	+ 3,8	+ 82,5
Verarbeitendes Gewerbe 1)	- 5,9	- 4,0	- 26,0	- 19,5	- 29,9	- 29,4	+ 73,6
Chemische Industrie	- 6,3	- 6,4	- 17,0	- 11,7	- 22,0	- 17,6	+ 72,0
Metallerzeugung und -bearbeitung	- 13,3	- 5,3	- 41,5	- 22,2	- 51,3	- 47,8	+ 58,5
Elektrotechnik 2)	- 6,6	- 6,6	- 30,1	- 23,4	- 35,7	- 31,4	+ 68,8
Maschinenbau	- 4,5	+ 1,8	- 24,4	- 11,1	- 28,9	- 33,6	+ 101,2
Kraftwagen und -teile	- 6,6	- 7,3	- 34,9	- 31,6	- 37,9	- 35,6	+ 69,2

b) Auftragseingang aus dem Inland							
2000 = 100							
	Veränderungen gegen Vorjahr in %						Indexstand Dez 2008
	2008						
	Jahr	3.Vj.	4.Vj.	Oktober	November	Dezember	
Vorleistungsgüter	- 5,7	- 1,6	- 25,6	- 12,7	- 32,5	- 31,8	+ 61,8
Investitionsgüter	- 7,0	- 7,8	- 26,1	- 17,4	- 25,5	- 35,5	+ 67,7
Gebrauchsgüter	- 0,5	+ 0,1	- 7,3	- 2,8	- 10,5	- 9,2	+ 55,0
Verbrauchsgüter	- 4,7	- 4,6	- 7,1	- 8,7	- 10,9	- 0,1	+ 77,9
Verarbeitendes Gewerbe 1)	- 5,6	- 3,7	- 22,6	- 13,4	- 26,8	- 28,0	+ 65,5
Chemische Industrie	- 5,7	- 5,7	- 15,6	- 11,3	- 18,5	- 17,5	+ 67,2
Metallerzeugung und -bearbeitung	- 13,6	- 4,3	- 46,7	- 22,3	- 57,6	- 54,3	+ 51,4
Elektrotechnik 2)	+ 1,4	+ 2,4	- 20,4	- 12,6	- 23,0	- 25,9	+ 70,1
Maschinenbau	- 4,8	- 1,8	- 18,3	- 6,1	- 20,5	- 28,7	+ 81,3
Kraftwagen und -teile	- 16,2	- 21,3	- 31,0	- 30,7	- 32,1	- 30,1	+ 54,2

1) Ohne Nahrungs- und Genussmittelgewerbe.

2) Herstellung von Büromaschinen, Datenverarbeitungsgeräten und -einrichtungen, Elektrotechnik, Feinmechanik, Optik.

Quelle: Landesamt für Datenverarbeitung und Statistik Nordrhein-Westfalen

noch: 1. Auftragseingang im Verarbeitenden Gewerbe, preisbereinigt
c) Auftragseingang aus dem Ausland

2000 = 100

	Veränderungen gegen Vorjahr in %						Indexstand Dez. 2008
	2008						
	Jahr	3.Vj.	4.Vj.	Oktober	November	Dezember	
Vorleistungsgüter	- 7,0	- 4,3	- 23,2	- 14,1	- 29,3	- 26,7	+ 76,3
Investitionsgüter	- 5,8	- 3,9	- 38,1	- 35,7	- 40,8	- 38,2	+ 92,8
Gebrauchsgüter	- 1,4	+ 2,2	- 15,0	- 10,8	- 18,2	- 16,6	+ 89,9
Verbrauchsgüter	- 5,2	- 12,3	- 0,5	- 9,2	- 1,2	+ 12,5	+ 93,5
Verarbeitendes Gewerbe 1)	- 6,1	- 4,4	- 29,4	- 25,1	- 33,0	- 30,7	+ 84,7
Chemische Industrie	- 6,9	- 7,0	- 18,3	- 12,3	- 24,9	- 17,6	+ 76,4
Metallerzeugung und -bearbeitung	- 12,8	- 6,8	- 32,2	- 22,1	- 37,5	- 36,9	+ 70,2
Elektrotechnik 2)	- 15,3	- 16,5	- 40,4	- 34,3	- 48,8	- 37,7	+ 67,1
Maschinenbau	- 4,3	+ 3,9	- 27,7	- 13,8	- 33,6	- 36,3	+ 118,8
Kraftwagen und -teile	- 1,6	+ 0,5	- 36,7	- 32,0	- 40,9	- 37,9	+ 80,0

1) Ohne Nahrungs- und Genußmittelgewerbe.

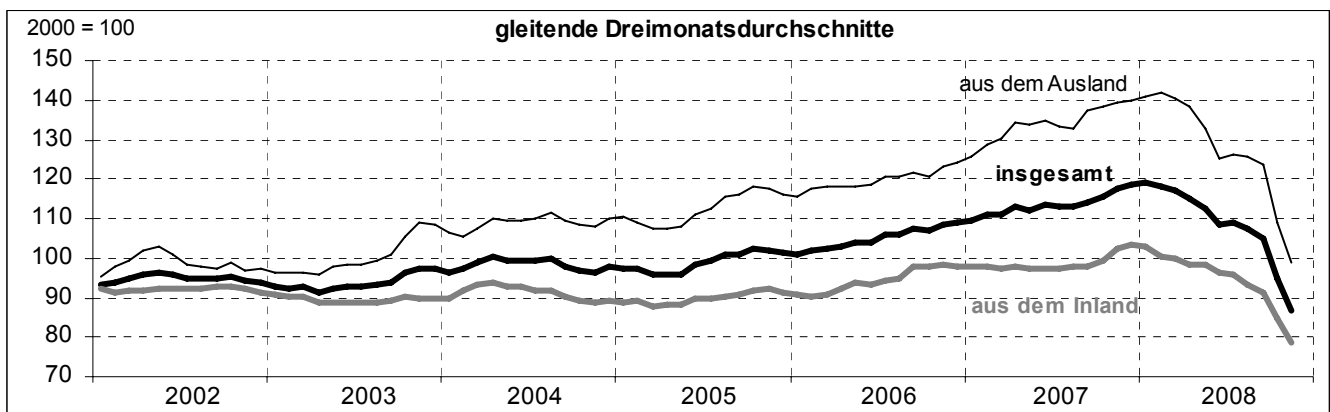
2) Herstellung von Büromaschinen, Datenverarbeitungsgeräten und -einrichtungen, Elektrotechnik, Feinmechanik, Optik.

d) saison- und kalenderbereinigt

Auftragseingang im Verarbeitenden Gewerbe 1)

2000 = 100

	Veränderungen gegen Vorperiode in %						Indexstand Dez. 2008
	2008						
	2.Vj.	3.Vj.	4.Vj.	Oktober	November	Dezember	
insgesamt	- 4,8	- 4,6	- 19,4	- 7,1	- 12,3	- 6,9	78,8
aus dem Inland	- 2,0	- 5,3	- 15,6	- 4,9	- 10,8	- 6,5	72,2
aus dem Ausland	- 6,4	- 5,3	- 21,7	- 7,9	- 15,5	- 5,5	89,4



1) ohne Nahrungs- und Genußmittelgewerbe

Quelle: Landesamt für Datenverarbeitung und Statistik Nordrhein-Westfalen ; eigene Berechnungen

2. Index der Nettoproduktion							
a) arbeitstäglich bereinigt							
2000 = 100							
	Veränderungen gegen Vorjahr in %						Indexstand Dez. 2008
	2008						
	Jahr	3.Vj.	4.Vj.	Oktober	November	Dezember	
Produzierendes Gewerbe insgesamt	- 0,7	- 0,5	- 7,6	- 3,4	- 5,9	- 13,6	87,8
Produzierendes Gewerbe ohne Bauhauptgewerbe, Energie	- 0,6	- 0,2	- 8,4	- 3,9	- 6,1	- 15,7	85,7
Vorleistungsgüter	- 2,7	- 1,2	- 12,6	- 6,3	- 9,6	- 23,5	71,3
Investitionsgüter	+ 2,5	+ 2,1	- 6,4	- 1,5	- 6,0	- 11,0	109,7
Gebrauchsgüter	- 2,6	- 0,9	- 8,1	- 3,7	- 3,6	- 18,4	65,4
Verbrauchsgüter	+ 1,9	+ 0,9	- 0,5	- 0,5	+ 3,4	- 4,4	97,1
Verarbeitendes Gewerbe	- 0,6	+ 0,0	- 8,6	- 4,0	- 6,3	- 16,0	85,9
Chemische Industrie	- 5,1	- 3,2	- 16,1	- 13,7	- 14,3	- 20,8	58,6
Metallerzeugung und -bearbeitung	- 3,1	- 0,7	- 13,7	- 5,4	- 9,0	- 28,3	77,9
Elektrotechnik 1)	+ 0,0	- 0,9	- 10,8	- 7,3	- 8,8	- 16,8	87,4
Maschinenbau	+ 6,4	+ 7,0	+ 2,2	+ 8,4	+ 1,8	- 2,5	138,7
Kraftwagen und -teile	- 11,1	- 14,9	- 38,3	- 30,3	- 37,3	- 48,4	45,7
Textilgewerbe	- 3,9	- 4,7	- 14,3	- 10,6	- 11,5	- 22,4	53,4
Ernährungsgewerbe und Tabakverarbeitung	+ 6,0	+ 5,8	+ 4,8	+ 5,8	+ 7,7	+ 0,9	125,5
Bergbau und Gewinnung von Steinen und Erden	- 3,6	- 5,5	- 2,0	+ 1,1	- 2,4	- 4,8	76,6
Energieerzeugung	- 5,7	- 7,5	- 10,3	- 2,7	- 9,3	- 18,1	110,9
Bauhauptgewerbe (2000 = 100)	+ 1,0	- 0,3	+ 1,1	- 1,1	- 0,7	+ 5,2	90,7
Hochbau	+ 1,4	- 0,7	+ 2,1	- 0,7	+ 0,3	+ 6,5	91,9
Tiefbau	+ 0,4	+ 0,3	- 0,4	- 1,8	- 2,2	+ 3,0	88,7

1) Herstellung von Büromaschinen, Datenverarbeitungsgeräten und -einrichtungen, Elektrotechnik, Feinmechanik, Optik

Quelle: Landesamt für Datenverarbeitung und Statistik Nordrhein-Westfalen

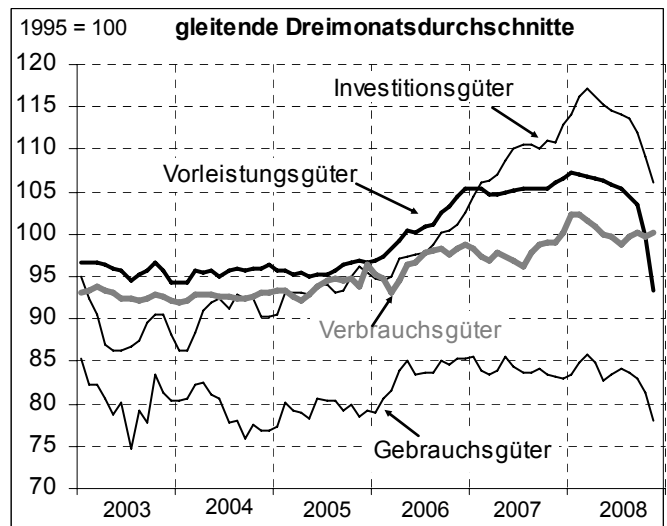
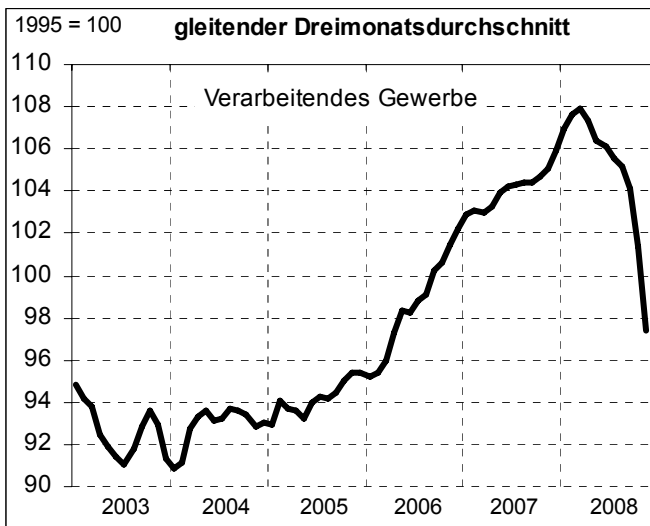
noch: 2. Index der Nettoproduktion

b) saison- und kalenderbereinigt

2000 = 100

	Veränderungen gegen Vorperiode in %						Indexstand Dez. 2008
	2008						
	2.Vj.	3.Vj.	4.Vj.	Oktober	November	Dezember	
Vorleistungsgüter	- 0,7	- 1,6	- 10,7	- 1,7	- 8,4	- 9,9	+ 84,2
Investitionsgüter	- 0,9	- 1,3	- 6,6	- 1,1	- 5,5	- 1,7	+ 102,9
Gebrauchsgüter	- 2,7	+ 1,1	- 6,6	+ 0,1	- 6,1	- 5,9	+ 73,3
Verbrauchsgüter	- 2,4	- 0,1	+ 0,5	+ 0,5	- 2,4	+ 3,3	+ 101,6
Verarbeitendes Gewerbe	- 1,2	- 1,2	- 7,3	- 1,3	- 6,3	- 4,1	+ 92,6
Chemische Industrie	- 2,9	- 0,9	- 13,3	- 8,2	- 4,9	- 3,1	+ 68,0
Metallerzeugung und -bearbeitung	+ 1,7	- 2,2	- 11,4	- 3,2	- 7,3	- 15,4	+ 89,6
Elektrotechnik 1)	- 1,9	- 3,5	- 7,1	- 2,5	- 6,1	- 0,1	+ 95,9
Maschinenbau	- 1,0	+ 2,9	- 3,7	- 0,4	- 4,1	- 2,9	+ 121,8
Kraftwagen und -teile	- 5,4	- 10,9	- 27,5	- 11,3	- 14,3	- 5,8	+ 56,4
Textilgewerbe	- 3,2	- 2,3	- 10,1	- 1,3	- 8,5	- 4,4	+ 65,9
Ernährungsgewerbe	+ 1,8	+ 0,9	+ 1,2	+ 1,7	- 2,8	+ 3,0	+ 128,8

1) Herstellung von Büromaschinen, Datenverarbeitungsgeräten und -einrichtungen, Elektrotechnik, Feinmechanik, Optik



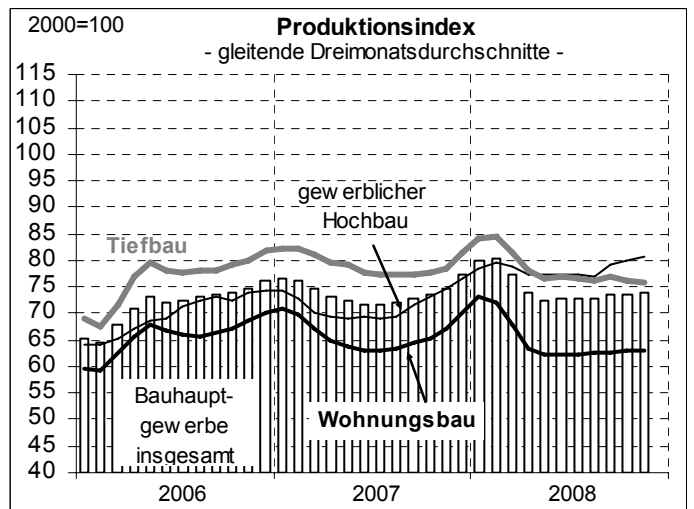
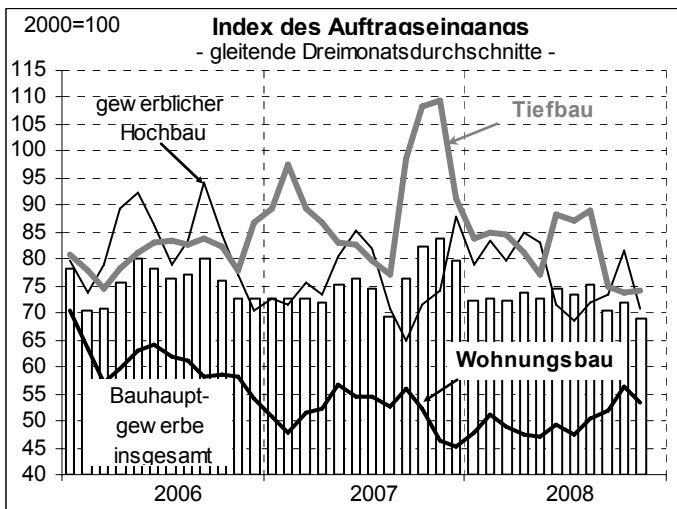
Quelle: Landesamt für Datenverarbeitung und Statistik Nordrhein-Westfalen; eigene Berechnungen

III. Wirtschaftstätigkeit in Nordrhein-Westfalen

3. Bauwirtschaft							
	Veränderungen gegen Vorjahr in %						
	2008						
	Jahr	2.Vj.	3.Vj.	4.Vj.	Oktober	November	Dezember
Beschäftigte	+ 0,1	+ 0,8	+ 1,1	+ 1,7	+ 1,5	+ 1,6	+ 1,9
geleistete Arbeitsstunden	+ 1,2	+ 4,3	+ 1,3	- 1,0	- 1,1	- 5,3	+ 5,3
Baugenehmigungen							
Anzahl der Gebäude mit.....							
1 und 2 Wohnungen	- 7,5	- 3,3	- 11,7	- 17,3	- 4,0	- 14,0	- 28,9
3 und mehr Wohnungen	- 10,0	- 6,3	- 28,5	- 14,2	+ 18,8	- 2,4	- 41,1
Auftragseingang im Bauhauptgewerbe insgesamt	- 1,0	- 0,0	+ 12,3	- 15,5	- 23,1	- 14,3	- 6,4
davon Hochbau	+ 6,1	+ 2,8	+ 7,6	+ 0,7	+ 7,7	+ 5,9	- 12,0
davon Wohnungsbau	+ 0,6	- 15,0	- 1,4	+ 17,2	+ 8,7	+ 21,5	+ 25,3
gewerblicher, industrieller und landwirtschaftlicher Hochbau	+ 5,3	+ 5,9	+ 5,5	- 3,4	+ 3,0	+ 8,6	- 21,0
öffentlicher Hochbau	+ 27,5	+ 38,7	+ 60,7	- 8,6	+ 27,7	- 27,4	- 24,6
Tiefbau	- 8,5	- 3,5	+ 18,1	- 30,0	- 44,4	- 33,2	+ 0,3
davon Straßenbau	- 4,8	+ 12,0	+ 39,1	- 42,1	- 66,1	- 1,9	+ 24,5
gewerblicher und industrieller Tiefbau	- 5,8	- 6,7	+ 13,1	+ 0,5	- 2,3	- 3,9	+ 8,5
Sonstiger öffentlicher Tiefbau	- 16,3	- 17,4	- 4,0	- 36,7	- 6,3	- 59,7	- 19,1
Produktionsindex (2000 = 100) Bauhauptgewerbe insgesamt	+ 1,0	- 0,3	- 0,3	+ 1,1	- 1,1	- 0,7	+ 5,2
davon Hochbau	+ 1,4	- 0,6	- 0,7	+ 2,1	- 0,7	+ 0,3	+ 6,5
davon Wohnungsbau	- 1,3	- 3,8	- 3,4	- 1,6	- 5,1	- 2,1	+ 2,4
gewerblicher, industrieller und landwirtschaftlicher Hochbau	+ 7,1	+ 8,3	+ 6,4	+ 9,0	+ 8,3	+ 5,4	+ 13,2
öffentlicher Hochbau	+ 2,8	- 4,3	- 2,4	+ 6,6	+ 3,6	+ 0,4	+ 16,6
Tiefbau	+ 0,4	+ 0,0	+ 0,3	- 0,4	- 1,8	- 2,2	+ 3,0
davon Straßenbau	+ 3,3	+ 1,0	+ 5,9	- 0,5	- 3,8	- 4,2	+ 7,2
gewerblicher und industrieller Tiefbau	+ 0,1	+ 2,1	- 1,5	+ 0,5	+ 1,4	+ 0,1	- 0,1
Sonstiger öffentlicher Tiefbau	- 2,1	- 4,1	- 3,3	- 1,4	- 4,5	- 3,4	+ 3,8

Quelle: Landesamt für Datenverarbeitung und Statistik Nordrhein-Westfalen

noch: 3. Bauwirtschaft							
- saison- und kalenderbereinigt -							
	Veränderungen gegen Vorperiode in %						
	2008						
	1.Vj.	2.Vj.	3.Vj.	4.Vj.	Oktober	November	Dezember
Baugenehmigungen							
1 und 2 Wohnungen	- 7,2	+ 10,1	- 2,1	- 15,7	+ 2,3	- 11,3	- 16,9
3 und mehr Wohnungen	+ 8,0	- 16,4	- 14,1	+ 16,1	+ 37,9	- 7,0	- 34,1
Index des Auftragseingangs (2000=100)							
Bauhauptgewerbe insgesamt	+ 0,1	+ 0,1	+ 3,4	- 8,5	+ 5,7	- 4,0	- 14,2
davon							
Hochbau	+ 2,4	+ 2,4	- 6,7	- 3,0	+ 4,4	+ 0,6	- 35,0
darunter							
Wohnungsbau	- 7,7	- 7,7	+ 6,9	+ 6,2	+ 15,1	- 10,2	- 18,5
gewerblicher, industrieller und landwirtschaftlicher Hochbau	- 0,5	- 0,5	- 13,6	- 1,4	- 4,6	+ 15,7	- 45,6
Tiefbau	- 9,0	- 9,0	+ 15,3	- 16,8	+ 5,1	- 11,5	+ 7,9
darunter							
Straßenbau	+ 3,6	+ 3,6	+ 9,8	- 19,3	+ 29,5	- 18,6	+ 22,2
Produktionsindex (2000 = 100)							
Bauhauptgewerbe insgesamt	- 9,6	- 9,6	+ 0,5	+ 1,5	+ 4,0	- 4,5	+ 1,9
davon							
Hochbau	- 8,6	- 8,6	+ 1,0	+ 3,2	+ 4,2	- 3,5	+ 2,7
darunter							
Wohnungsbau	- 13,8	- 13,8	+ 0,9	+ 0,9	+ 0,2	- 1,4	+ 2,7
gewerblicher, industrieller und landwirtschaftlicher Hochbau	- 2,6	- 2,6	- 0,4	+ 5,0	+ 6,0	- 5,8	+ 3,8
Tiefbau	- 9,5	- 9,5	- 0,3	- 0,5	+ 3,3	- 5,5	+ 1,2
darunter							
Straßenbau	- 14,4	- 14,4	+ 1,9	- 2,9	+ 1,4	- 7,3	+ 9,1



Quelle: Landesamt für Datenverarbeitung und Statistik Nordrhein-Westfalen; eigene Berechnungen

4. Arbeitsmarkt							
a) in Tsd							
	2008						
	1.Vj.	2.Vj.	3.Vj.	4.Vj.	Oktober	November	Dezember
Sozialversicherungspflichtig Beschäftigte insgesamt	5768	5796	5870	5900	5932	5912	5858
darunter							
im Produzierenden Gewerbe	1799	1804	1823	1823	1833	1826	1810
im Dienstleistungsgewerbe	3923	3939	3992	4023	4042	4030	3996
Offene Stellen	78	86	91	78	85	78	71
Arbeitslose	800	768	751	719	720	713	726
darunter							
Frauen	384	373	370	348	354	346	345
Männer	415	395	381	371	366	366	381
Ausländer	170	164	159	156	155	155	157
Langzeitarbeitslose	314	304	292	274	281	274	267
jüngere Arbeitslose ¹⁾	76	70	80	67	67	66	68
Arbeitslosenquote in % ²⁾	9,8	9,5	9,3	8,9	8,9	8,8	9,0
Kurzarbeiter

1) unter 25 Jahren

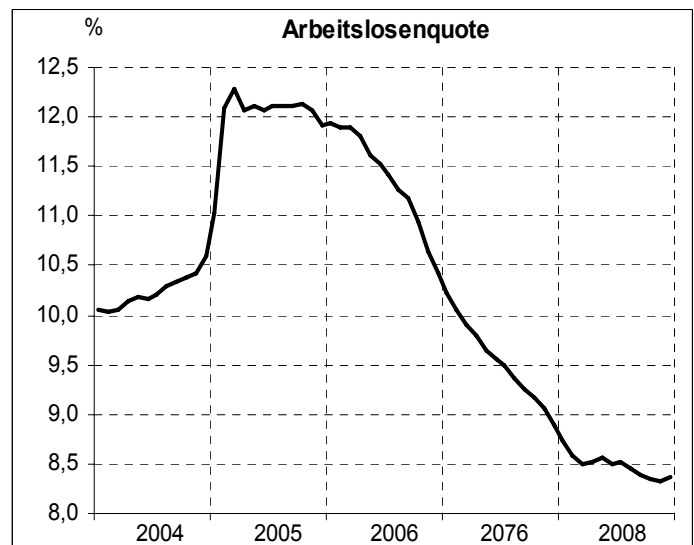
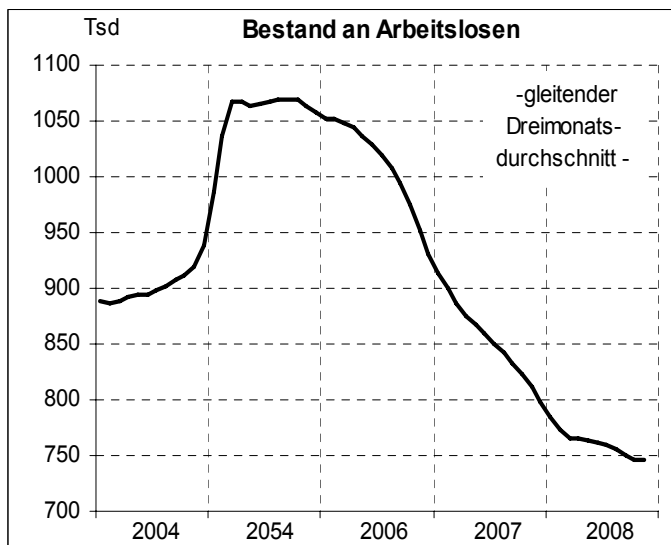
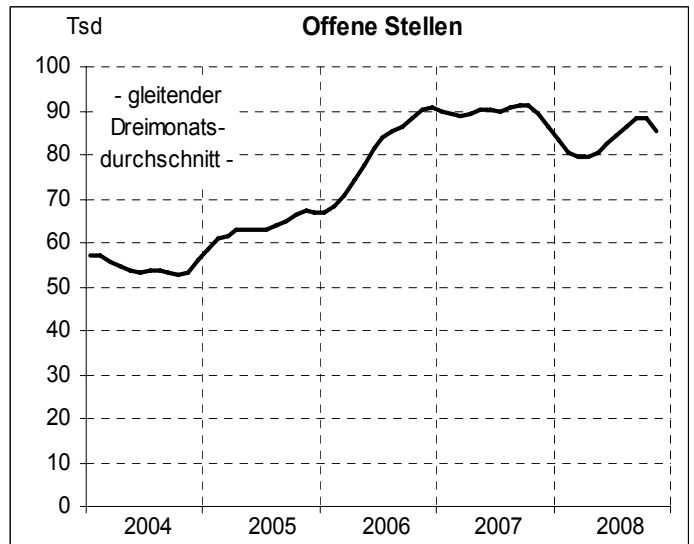
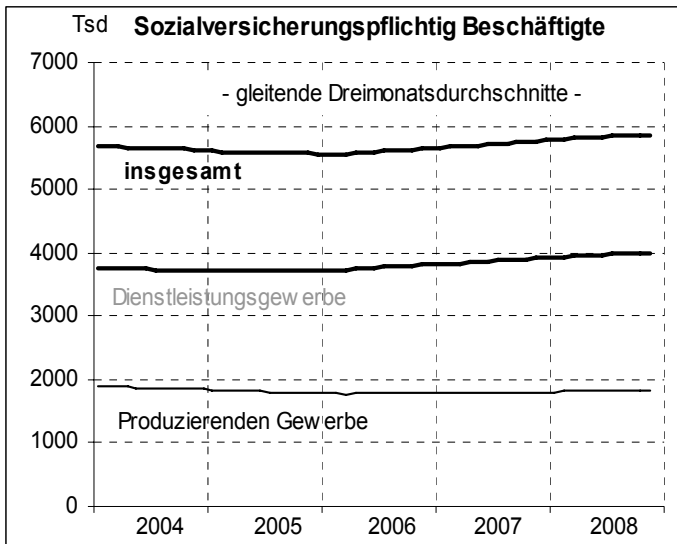
2) Arbeitslose in % der abhängigen zivilen Erwerbspersonen (sozialversicherungspflichtig und geringfügig Beschäftigte, Beamte, Arbeitslose)

Quelle: Bundesagentur für Arbeit Regionaldirektion Nordrhein-Westfalen

noch: 4. Arbeitsmarkt

b) saison- und kalenderbereinigt

	Veränderungen gegen Vorperiode in %						
	2008						
	1.Vj.	2.Vj.	3.Vj.	4.Vj.	Oktober	November	Dezember
Sozialversicherungspflichtig Beschäftigte insgesamt	+ 0,6	+ 0,4	+ 0,6	+ 0,0	+ 0,0	- 0,3	- 0,1
darunter							
im Produzierenden Gewerbe	+ 0,7	+ 0,0	+ 0,1	- 0,3	+ 0,0	- 0,3	- 0,2
im Dienstleistungsgewerbe	+ 0,7	+ 0,6	+ 0,8	+ 0,1	+ 0,1	- 0,3	- 0,1
Offene Stellen	- 9,6	+ 0,0	+ 7,2	- 1,3	- 0,1	- 4,0	- 5,5
Arbeitslose	- 4,8	- 1,2	- 1,0	- 1,4	+ 0,2	- 0,3	+ 0,6



Quelle: Bundesagentur für Arbeit Regionaldirektion Nordrhein-Westfalen; eigene Berechnungen

5. Verbraucherpreisindex für Nordrhein-Westfalen

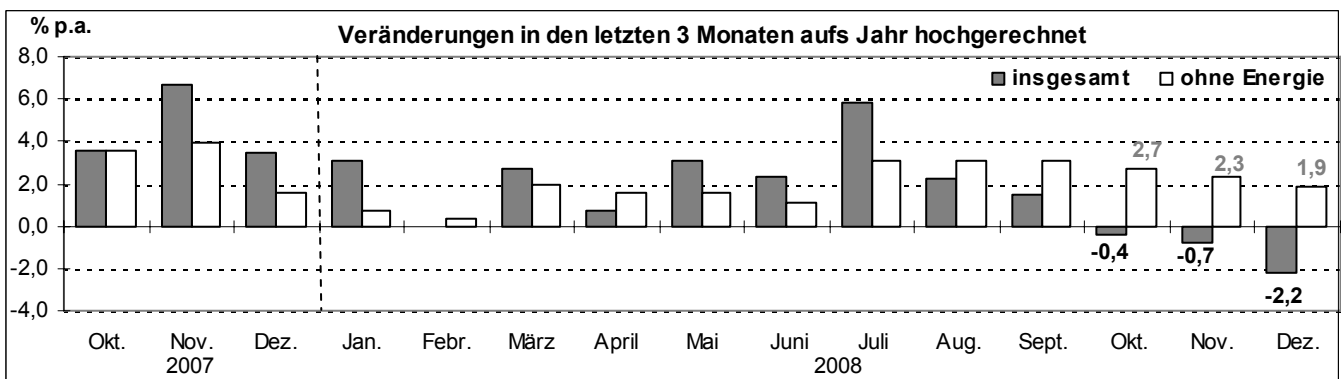
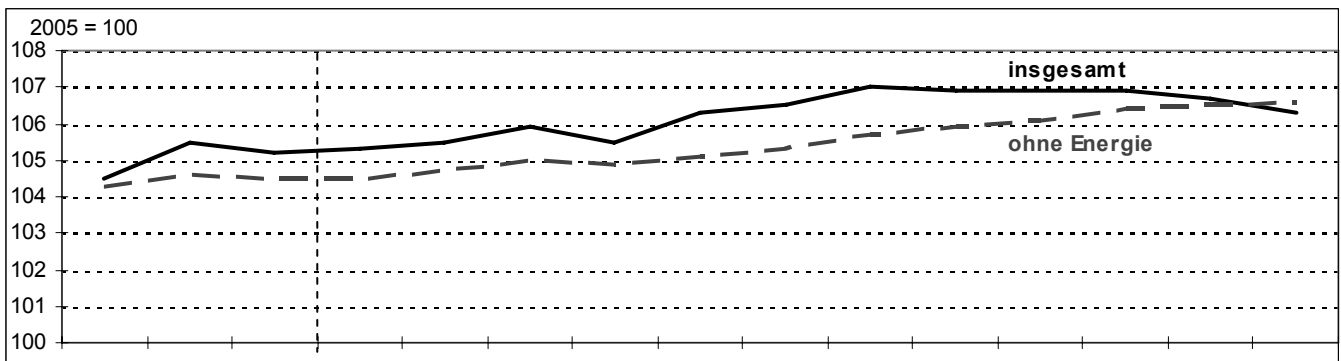
2000 = 100

	Veränderungen gegen Vorjahr in %						Indexstand Dez. 2008
	2008						
	Jahr	3.Vj.	4.Vj.	Oktober	November	Dezember	
Gesamtlebenshaltung	+ 2,5	+ 2,9	+ 1,5	+ 2,3	+ 1,1	+ 1,0	106,5
davon							
- Nahrungsmittel und alkoholfreie Getränke	+ 5,4	+ 6,0	+ 2,0	+ 3,1	+ 1,6	+ 1,2	109,4
- Alkoholische Getränke und Tabakwaren	+ 2,1	+ 2,6	+ 2,2	+ 2,6	+ 2,2	+ 1,9	108,2
- Bekleidung, Schuhe	+ 0,2	- 0,1	+ 0,4	+ 0,5	- 0,1	+ 0,8	100,3
- Wohnungsmieten, Wasser, Gas, Elektrizität und andere Brennstoffe	+ 3,2	+ 3,8	+ 3,1	+ 3,8	+ 3,0	+ 2,4	108,3
- Hausrat, laufende Instandhaltung des Hauses	+ 1,6	+ 0,9	+ 1,0	+ 0,9	+ 1,0	+ 1,1	102,2
- Gesundheitspflege	+ 1,6	+ 1,8	+ 1,5	+ 1,7	+ 1,5	+ 1,5	103,2
- Verkehr	+ 3,2	+ 4,8	- 1,0	+ 2,5	- 2,5	- 2,8	106,0
- Nachrichtenübermittlung	- 3,3	- 3,5	- 3,3	- 3,5	- 3,2	- 3,3	90,6
- Freizeit, Unterhaltung und Kultur	+ 0,1	+ 0,5	+ 1,1	+ 0,5	+ 1,3	+ 1,6	104,2
- Bildungswesen ¹⁾	+ 8,1	- 3,4	- 6,0	- 6,0	- 6,0	- 6,0	152,2
- Beherbergungs- und Gaststätten-dienstleistungen	+ 2,6	+ 2,6	+ 3,4	+ 4,8	+ 1,2	+ 4,0	111,4
- Andere Waren und Dienstleistung.	+ 2,1	+ 2,0	+ 1,7	+ 1,8	+ 1,6	+ 1,6	106,2

1) ab April 2007 einschließlich Studiengebühren

Quelle: Landesamt für Datenverarbeitung und Statistik Nordrhein-Westfalen

saison- und kalenderbereinigt



Quelle: Landesamt für Datenverarbeitung und Statistik Nordrhein-Westfalen; eigene Berechnungen

6. Einzelhandelsumsätze ¹⁾							
a) in jeweiligen Preisen							
2003 = 100							
	Veränderungen gegen Vorjahr in %						Indexstand Dez. 2008
	2008						
	Jahr	3.Vj.	4.Vj.	Oktober	November	Dezember	
Einzelhandel (ohne Handel mit Kraftfahrzeugen und ohne Tankstellen)	- 1,0	+ 2,8	- 2,4	+ 2,2	- 2,9	- 1,6	120,1
davon							
Facheinzelhandel							
in Verkaufsräumen							
- Waren verschiedener Art	- 1,3	+ 2,1	+ 0,6	+ 4,0	- 2,5	- 0,4	121,5
- Facheinzelhandel mit Nahrungsmitteln usw.	- 5,2	- 1,0	- 5,3	- 2,2	- 5,1	- 3,4	106,4
- Facheinzelhandel mit med. Artikeln; Apotheken	+ 4,6	+ 1,9	+ 4,6	+ 0,3	- 2,7	+ 4,2	123,4
- Sonstiger Facheinzelhandel	- 2,6	+ 1,9	- 7,7	+ 0,0	- 3,3	- 4,9	118,6
Facheinzelhandel nicht in Verkaufsräumen	+ 3,8	+ 19,6	+ 2,2	+ 8,3	- 2,3	+ 4,3	118,4

b) in Preisen des Jahres 2000							
2003 = 100							
	Veränderungen gegen Vorjahr in %						Indexstand Dez. 2008
	2008						
	Jahr	3.Vj.	4.Vj.	Oktober	November	Dezember	
Einzelhandel (ohne Handel mit Kraftfahrzeugen und ohne Tankstellen)	- 4,5	- 0,3	- 5,9	- 0,3	- 4,0	- 2,8	115,5
davon							
Facheinzelhandel							
in Verkaufsräumen							
- Waren verschiedener Art	- 7,3	- 2,5	- 5,1	+ 0,6	- 4,5	- 2,2	111,2
- Facheinzelhandel mit Nahrungsmitteln usw.	- 10,9	- 4,9	- 10,9	- 6,1	- 7,9	- 6,0	93,9
- Facheinzelhandel mit med. Artikeln; Apotheken	+ 2,0	+ 0,1	+ 0,5	- 1,9	- 4,8	+ 1,9	120,8
- Sonstiger Facheinzelhandel	- 3,0	+ 1,8	- 8,2	- 0,1	- 3,3	- 5,7	121,1
Facheinzelhandel nicht in Verkaufsräumen	- 7,3	+ 1,4	- 5,9	- 1,8	- 2,6	+ 12,4	103,2

¹⁾ Messzahlen, die wegen der jährlich aktualisierten Neuzugangsstichprobe verkettet werden

Quelle: Landesamt für Datenverarbeitung und Statistik Nordrhein-Westfalen

III. Wirtschaftstätigkeit in Nordrhein-Westfalen

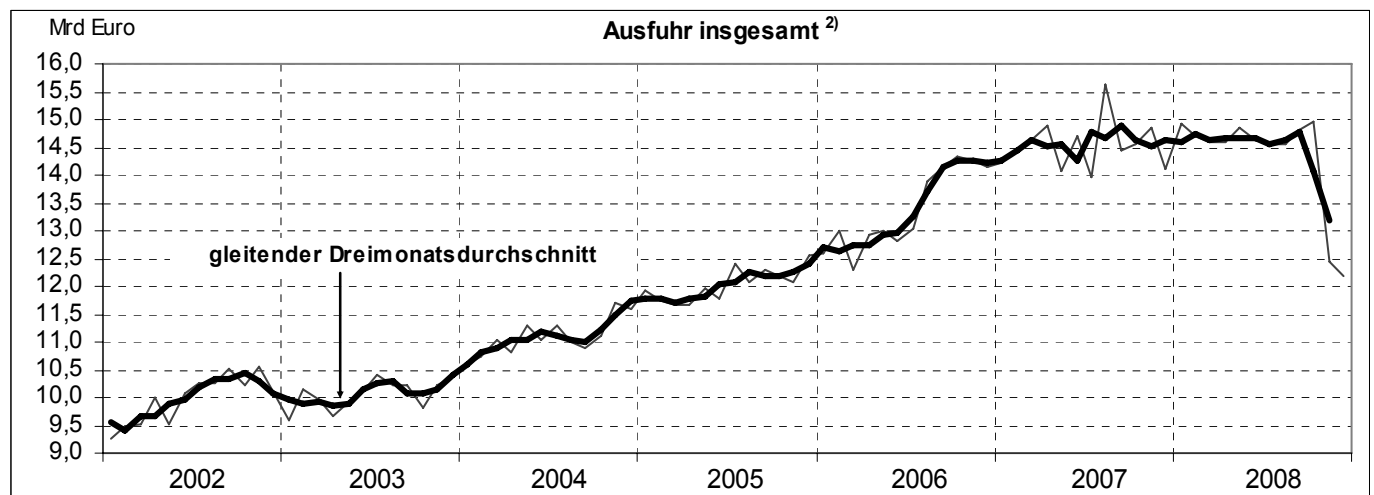
7. Ausfuhr							
Mio Euro							
	Veränderungen gegen Vorjahr in %						Ausfuhrwerte Dez 2008
	2008						
	Jahr	3.Vj.	4.Vj.	Oktober	November	Dezember	
Ernährungswirtschaft	+ 20,7	+ 30,2	+ 13,7	+ 12,6	+ 26,5	+ 3,9	672
Gewerbliche Wirtschaft	+ 3,9	+ 4,2	- 10,1	+ 2,3	- 16,4	- 16,8	10 133
Rohstoffe	+ 16,2	+ 10,6	- 9,0	+ 0,4	- 6,8	- 23,3	92
darunter Kohle	+ 126,3	+ 147,8	+ 335,8	+ 669,3	+ 115,2	+ 332,6	6
Halbwaren	+ 11,6	+ 13,3	- 5,0	+ 13,2	- 11,4	- 17,6	808
darunter Koks	+ 288,0	+ 272,9	+ 170,6	+ 106,0	+ 277,3	+ 252,5	3
Fertigwaren	+ 3,1	+ 3,3	- 10,5	+ 1,4	- 16,9	- 16,7	9 233
davon Vorerzeugnisse	+ 3,7	+ 5,8	- 14,7	- 3,4	- 17,5	- 25,5	2 278
darunter Chemische Erzeugnisse	+ 4,7	+ 8,2	- 12,6	+ 7,0	- 18,7	- 28,6	869
Walzwerkserzeugnisse ¹⁾	+ 12,1	+ 15,6	- 6,0	+ 0,7	- 2,7	- 17,9	830
Enderzeugnisse	+ 2,9	+ 2,3	- 8,9	+ 3,5	- 16,6	- 13,4	6 955
darunter Maschinen	+ 13,1	+ 11,8	+ 2,6	+ 14,8	- 8,6	+ 3,0	2 332
Elektrotechnische Erzeugnisse	- 17,4	- 17,0	- 29,5	- 16,2	- 36,5	- 35,2	777
Chemische Erzeugnisse	+ 14,5	+ 19,2	+ 7,5	+ 16,8	- 0,2	+ 5,7	536
Kraftfahrzeuge	+ 14,9	+ 31,4	- 3,3	+ 29,9	- 17,2	- 28,4	112
Ausfuhr insgesamt ²⁾	+ 7,8	+ 8,4	- 6,7	+ 5,7	- 12,5	- 14,1	11 296

1) Stahlröhren, Stab- und Formeisen, Blech aus Eisen, Draht aus Eisen und Eisenbahnoberbaumaterial

2) einschließlich nicht aufgliederbares Intrahandelergebnis und Zuschätzungen für Befreiungen

Quelle: Landesamt für Datenverarbeitung und Statistik Nordrhein-Westfalen

saison- und kalenderbereinigt



2) einschließlich nicht aufgliederbares Intrahandelergebnis und Zuschätzungen für Befreiungen

Quelle: Landesamt für Datenverarbeitung und Statistik Nordrhein-Westfalen ; eigene Berechnungen